

Umweltkalender 2024





Schadstoff-sammlung
Verschiebung der Leerungstage
Weihnachtsbaumabfuhr



Januar 2024



	1 Mo <i>Neujahr</i>	1				
	2 Di		P	BA	6	
	3 Mi		Q	BB	7	
	4 Do		R	BC	8	
	5 Fr		S	BD	9	
	6 Sa <i>Hl. Drei Könige</i>		T	BE	10	
	7 So					
	8 Mo <i>Erster Schultag Bulmke-Hüllen, Bismarck, Schalke,</i>	2	A	BF	1	
	9 Di <i>Altstadt, Neustadt, Rotthausen, Ückendorf</i>		B	BG	2	
	10 Mi <i>Hassel, Resse, Scholven</i>		C	BH	3	
	11 Do <i>Erle, Resser Mark, Schalke-Nord</i>		D	BI	4	
	12 Fr <i>Beckhausen, Buer</i>		E	BJ	5	
	13 Sa					
	14 So					
	15 Mo <i>Feldmark, Heßler, Horst</i>	3	F	BA	6	
	16 Di		G	BB	7	
	17 Mi <i>Hassel</i>		H	BC	8	
	18 Do		I	BD	9	
	19 Fr		J	BE	10	
	20 Sa					
	21 So					
	22 Mo	4	K	BF	1	
	23 Di		L	BG	2	
	24 Mi <i>Scholven</i>		M	BH	3	
	25 Do		N	BI	4	
	26 Fr		O	BJ	5	
	27 Sa					
	28 So					
	29 Mo	5	P	BA	6	
	30 Di		Q	BB	7	
	31 Mi <i>Erle</i>		R	BC	8	

Ihr Abfuhrkalender für das Jahr 2024

Stellen Sie sich Ihren persönlichen Abfuhrkalender zusammen und verpassen Sie keinen Leerungstag. Die Abfuhrtage für die einzelnen Tonnen finden Sie in den entsprechenden Spalten im Straßenverzeichnis auf den letzten Kalenderseiten.

Die **graue Tonne** wird wöchentlich am selben Wochentag geleert. Die Entleerung der grauen Tonnen mit **pinkfarbenem** Deckel erfolgt 14-täglich jeweils in den geraden Kalenderwochen. Die Entleerung der grauen Tonnen mit **rotem** Deckel erfolgt vierwöchentlich in den Kalenderwochen 2, 6, 10, 14, 18, 22, 26, 30, 34, 38, 42, 46 und 50. Der Wochentag der Leerung wird jeweils beibehalten.

Achtung! Im Frühjahr kommt es aufgrund einer Überarbeitung der Sammeltouren zu Änderungen bei den Leerungstagen der grauen Tonnen. Weitere Informationen finden Sie auf dem Kalenderblatt „März“.

Die **blaue Tonne** wird alle vier Wochen geleert. Die Abfuhrtage sind nach

Abfuhrbezirken von A bis T aufgeteilt.

Die **braune Tonne** wird alle 14 Tage geleert. Die Abfuhrtage sind nach Abfuhrbezirken von BA bis BJ eingeteilt.

Die **gelbe Tonne** wird ebenfalls 14-täglich geleert. Hier ist die Abfuhr nach den Reviernummern von 1 bis 10 gegliedert.

Wenn Sie nun Wochentag, Abfuhrbezirke sowie die Reviernummer im Kalender markieren, sind Sie für 2024 bestens gerüstet!

Nur für die **grauen Tonnen** gibt es Besonderheiten rund um die **Feiertage**: Fällt ein Feiertag auf einen Werktag, so werden die Abfallbehälter in der Regel einen Tag später als gewohnt entleert. **Lediglich** in der Woche **vor Ostern** und **für den ersten Weihnachtstag** wird die **Abfuhr vorgezogen**.

Die Terminverschiebungen bei der grauen Tonne sind mit einem roten Pfeil im Kalender gekennzeichnet. **Bei der blauen, braunen und gelben Tonne sind die feiertagsbedingten Änderungen bei den Abfuhrterminen bereits berücksichtigt.**

Alle Abfuhrtermine für Ihre Adresse finden Sie auch online unter:

www.gelsendienste.de/abfallkalender

emschertainment



Hagen Rether
24.02.24 | Heilig-Kreuz-Kirche



Carmela de Feo
02.03.24 | Heilig-Kreuz-Kirche



Florian Schröder
08.03.24 | KAUE



Osan Yaran
16.03.24 | Heilig-Kreuz-Kirche



Hennes Bender
13.04.24 | KAUE



NightWash Live
26.04.24 | Heilig-Kreuz-Kirche



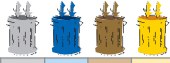
Serdar Karibik
11.05.24 | KAUE

Tickets
an allen bekannten
Vorverkaufsstellen
und online unter
www.emschertainment.de



Schadstoff-sammlung

Annahmestellen s. Übersicht vorletzte Seite.



Februar 2024



1 Do		S	BD	9			
2 Fr		T	BE	10			
3 Sa							
4 So							
5 Mo	6	A	BF	1			
6 Di		B	BG	2			
 7 Mi	Rotthausen	C	BH	3			
8 Do		D	BI	4			
9 Fr		E	BJ	5			
10 Sa							
11 So							
12 Mo	Rosenmontag	7	F	BA	6		
13 Di		G	BB	7			
14 Mi		H	BC	8			
 15 Do	Buer	I	BD	9			
16 Fr		J	BE	10			
17 Sa							
18 So							
19 Mo	8	K	BF	1			
20 Di		L	BG	2			
 21 Mi	Schalke	M	BH	3			
22 Do		N	BI	4			
23 Fr		O	BJ	5			
24 Sa							
25 So							
26 Mo	9	P	BA	6			
27 Di		Q	BB	7			
 28 Mi	Resse	R	BC	8			
29 Do		S	BD	9			

Für eine klima-resiliente Stadt

Gießkannenheldinnen und -helden packen mit an, um unsere Stadtbäume zu bewahren.

Stadtbäume haben einen erheblichen Einfluss auf die Gesundheit der Bewohner und stellen zahlreiche regulierende „Ökosystemleistungen“ wie Luftreinigung, Regenwasserrückhaltung, Beschattung und Temperaturengleich dar. Voraussetzung dafür ist die Vitalität und das damit verbundene Wachstum der Bäume. Seit dem Sturm Ela im Juni 2014 sind in Gelsenkirchen viele Stadtbäume verloren gegangen. Vier Dürrejahre in fünf Jahren und ein dadurch verstärkter Schädlingsbefall haben die Stadtbäume vor-schnell vergreisen oder absterben lassen.

Das Projekt „Gießkannenhelden“ soll Stadtbäumen helfen, Dürreperioden zu überstehen und wertvolle Wasserressourcen zu schonen bzw. Regenwasser aufzufangen. Zusätzliche Baumbewässerung sichert die Vitalität des vorhandenen städtischen Baumbestandes mit mehr als 26.000

Straßenbäumen. Dazu soll Regenwasser von Dächern aufgefangen und von den Bürgerinnen und Bürgern zum Gießen verwendet werden.

Dafür stellt das Projekt gebrauchte 1.000 Liter IBC-Tanks als Regenwasserspeicher kostenlos zur Verfügung. Die Tanks werden an die Regenfallrohre von Gebäuden angeschlossen und mit abschließbaren Zapfhähnen ausgestattet. Zusätzlich werden kostenlos Materialien wie Schläuche, Gießkannen, Kübel etc. zur Verfügung gestellt. So können engagierte Freiwillige das Wasser zum Gießen der Bäume in der Umgebung selbstständig und effizient entnehmen.

Ansprechpartnerin für das Projekt:
Erin Grewer unter der Rufnummer 0178 670 6797 bei der Ehrenamts-agentur Gelsenkirchen e.V. oder per Mail:
erin.grewer@gelsenkirchen.de
<https://ehrenamt.gelsenkirchen.de>

Zukunft Mobilität Gelsenkirchen

www.gelsenkirchen.de/zukunftmobilitaet

Stadt Gelsenkirchen



Schadstoff-
sammlung




Verschiebung der
Leerungstage

Annahmestellen s. Übersicht vorletzte Seite.



März 2024



1	Fr		T	BE	10			
2	Sa							
3	So							
4	Mo	10	A	BF	1			
5	Di		B	BG	2			
	6	Mi	Beckhausen	C	BH	3		
7	Do		D	BI	4			
8	Fr		E	BJ	5			
9	Sa							
10	So							
11	Mo	11	F	BA	6			
12	Di		G	BB	7			
	13	Mi	Horst	H	BC	8		
14	Do		I	BD	9			
15	Fr		J	BE	10			
16	Sa							
17	So							
18	Mo	12	K	BF	1			
19	Di		L	BG	2			
	20	Mi	Ückendorf	M	BH	3		
21	Do		N	BI	4			
22	Fr		O	BJ	5			
23	Sa		P	BA	6			
24	So							
25	Mo	13	Q	BB	7			
26	Di		R	BC	8			
27	Mi		S	BD	9			
28	Do		T	BE	10			
29	Fr	Karfreitag						
30	Sa							
31	So	Beginn der Sommerzeit Ostersonntag						

Achtung! Änderungen bei den Leerungstagen für die graue Tonne

Im Frühjahr 2024 wird eine neue Tourenplanung für die Abfuhr der Restabfallbehälter umgesetzt. Dies bedeutet für viele Gelsenkirchener, dass sich „ihr“ Wochentag für die Leerung der grauen Tonne ändert und sie sich an einen neuen Rhythmus gewöhnen müssen.

Zur Drucklegung des Kalenders war die Tourenplanung noch in Arbeit und konnte daher im Straßenverzeichnis nicht berücksichtigt werden. Auch stand noch nicht genau fest, zu welchem Datum die Umstellung erfolgen wird.

Den Zeitpunkt der Umstellung und den möglicherweise neuen Wochentag für die Leerung Ihrer grauen Tonne erfahren Sie auf folgenden Wegen:

1) Die aktuellen Termine der Müllabfuhr können Sie auf der GELSENDIENSTE-Website unter www.gelsendienste.de/abfallkalender abfragen. Hier lässt sich auch für jede Adresse ein individueller Erinnerungsservice einstellen, der Sie automatisch per E-Mail auf die nächste

anstehende Leerung hinweist.

2) Über die City-App Gelsenkirchen www.gelsendienste.de/city-app können Sie sich ebenfalls die Abfuhrtermine anzeigen und per Push-Nachricht benachrichtigen lassen.

3) Gerne stehen wir Ihnen auch telefonisch zur Verfügung: 954-20 (Mo-Fr, 8-18 Uhr).

Warum war die neue Tourenplanung erforderlich?

Die Planung der Sammeltouren ist von vielen Faktoren abhängig, wie zum Beispiel der Entwicklung der Abfallmengen oder Änderungen der technischen und rechtlichen Rahmenbedingungen. Während sich einzelne Änderungen zumeist innerhalb der bestehenden Routen berücksichtigen lassen, ist zur Optimierung der Touren in größeren zeitlichen Abständen eine komplette Neuplanung erforderlich.

Auf diese Weise wird sichergestellt, dass die Abfallsammlung möglichst wirtschaftlich erfolgt. Die optimierte Tourenplanung trägt somit dazu bei, die Gebühren für die Abfallentsorgung in Gelsenkirchen weiterhin auf einem sehr günstigen Niveau zu halten.



Energie einsparen. Leichter als gedacht.

Mit dem Energiekredit Ihrer Sparkasse.

Bitte erfragen Sie die tagesaktuelle
Kondition in Ihrer Geschäftsstelle!

www.sparkasse-gelsenkirchen.de/energiekredit



Sparkasse
Gelsenkirchen



Schadstoff-
sammlung

Verschiebung der
Leerungstage

Annahmestellen s. Übersicht vorletzte Seite.



April 2024



	1 Mo Ostermontag	14				
	2 Di		A	BF	1	
	3 Mi		B	BG	2	
	4 Do		C	BH	3	
	5 Fr		D	BI	4	
	6 Sa		E	BJ	5	
	7 So					
	8 Mo Erster Schultag	15	F	BA	6	
	9 Di		G	BB	7	
	10 Mi Feldmark		H	BC	8	
	11 Do		I	BD	9	
	12 Fr		J	BE	10	
	13 Sa					
	14 So					
	15 Mo	16	K	BF	1	
	16 Di		L	BG	2	
	17 Mi Heßler		M	BH	3	
	18 Do		N	BI	4	
	19 Fr		O	BJ	5	
	20 Sa					
	21 So					
	22 Mo	17	P	BA	6	
	23 Di		Q	BB	7	
	24 Mi		R	BC	8	
	25 Do Buer		S	BD	9	
	26 Fr		T	BE	10	
	27 Sa					
	28 So					
	29 Mo	18	A	BF	1	
	30 Di		B	BG	2	

CO₂-frei durch die City

Im Stadtverkehr ist ella – der grüne Stadtroller der ELE – eine perfekte Alternative zum Auto. Insgesamt 34.000 Kilometer – das entspricht fünfzehn Mal der Strecke von Gelsenkirchen nach Lissabon – haben die 100 ella-Roller vom Start im Juli 2022 bis Ende 2023 bereits zurückgelegt. Und das trotz Winterpause. Natürlich nicht am Stück, sondern in kleinen Etappen.

Die E-Roller sind eine ideale Lösung für Distanzen zwischen drei und 15 Kilometern. Mit 100 Prozent Ökostrom der ELE fahren die Stadtflyter bis zu 45 Stundenkilometer schnell durch Gelsenkirchen, Gladbeck und Bottrop. Und dabei haben sie bislang etwa 1.900 Kilogramm klimaschädliches CO₂ eingespart.



Über die ella-App – erhältlich für Android und iOS – lassen sich die Roller auf einer Karte finden und buchen. Der Start ist denkbar einfach: Zunächst die ella-App herunterladen und dann geht's fast schon los. Einfach das Kontaktformular ausfüllen, die Kreditkarte hinterlegen und den Führerschein sowie ein Selfie zur Authentifizierung hochladen. Vor der Fahrt den Helm samt Hygienehaube aus der Box am Roller nehmen und los geht die wilde Fahrt. Für den Mitfahrer oder die Mitfahrerin gibt's natürlich auch einen zweiten Helm. Alle, die es bisher ausprobiert haben, waren sich einig: ella macht richtig Spaß!

Weitere Informationen gibt's unter www.ele.de/ella oder in der ella-App.





ZWÖLF WOCHEN, DIE ALLES VERÄNDERT HABEN!

**Weiterbildung zum
Kundenberater im
Dialogmarketing (m/w/d)**

**MACH MIT UNS
EINEN BERUFLICHEN
NEUANFANG!**

Du bist gerade arbeitssuchend?
Du kannst deinen aktuellen Beruf
nicht mehr ausüben und möchtest
ins Berufsleben zurückkehren?

**Lass Dich von uns
beraten!**

Thalia Bergsteiger
0209 954-60
weiterbildung@revierdialog.de
www.revierdialog.de

**GEFÖRDERT
DURCH
BILDUNGS-
GUTSCHEIN**

Ein Unternehmensangebot der
**STADTWERKE
GELSENKIRCHEN**



Schadstoff-sammlung



Verschiebung der Leerungstage

Annahmestellen s. Übersicht vorletzte Seite.



Mai 2024



1	Mi	Tag der Arbeit				
2	Do		C	BH	3	
3	Fr		D	BI	4	
4	Sa		E	BJ	5	
5	So					
6	Mo	19	F	BA	6	
7	Di		G	BB	7	
8	Mi	Bulmke-Hüllen	H	BC	8	
9	Do	Christi Himmelfahrt				
10	Fr		I	BD	9	
11	Sa		J	BE	10	
12	So					
13	Mo	20	K	BF	1	
14	Di		L	BG	2	
15	Mi	Resser Mark	M	BH	3	
16	Do		N	BI	4	
17	Fr		O	BJ	5	
18	Sa					
19	So	Pfingstsonntag				
20	Mo	Pfingstmontag				
21	Di	Ferientag	P	BA	6	
22	Mi	Bismarck	Q	BB	7	
23	Do		R	BC	8	
24	Fr		S	BD	9	
25	Sa		T	BE	10	
26	So					
27	Mo	22	A	BF	1	
28	Di		B	BG	2	
29	Mi	Ückendorf	C	BH	3	
30	Do	Fronleichnam				
31	Fr		D	BI	4	

Gelsenkirchen plant die Mobilität der Zukunft – und sucht dazu Verstärkung!

Anfang des Jahres 2023 wurde durch den Rat der Stadt der Masterplan Mobilität beschlossen. Er gibt die Leitlinien dafür vor, welche Weichenstellungen für die Mobilitätsentwicklung der Stadt bis zum Jahr 2035 erfolgen werden und steht klar im Zeichen einer Mobilitätswende.

Die sich hieraus für Gelsenkirchen in den nächsten Jahren ergebenden Aufgaben sind umfassend: Die Aufteilung von Straßenräumen ist verkehrsplanerisch neu zu denken, weg von rein PKW-dominierten Räumen hin zu Orten mit höherer Sicherheit und Aufenthaltsqualität. Insbesondere dem Fuß- und Radverkehr soll in allen Planungen deutlich mehr Raum gegeben werden.

Als Rückgrat des Umweltverbundes kommt zudem auch dem ÖPNV in Zukunft eine große Bedeutung zu. Neben Maßnahmen an Netz, Taktung und Tarifen wird der barrierefreie Ausbau von Haltestellen vorangetrieben.

Zur Stärkung und Ergänzung des klassischen ÖPNV können neue Mobilitätsformen beitragen. Beispiele hierfür sind etwa die grünen City-Roller der ELE, sowie ein geplantes Carsharing-Angebot.

Bei der Stadt Gelsenkirchen werden diese Aufgaben zentral im Referat Verkehr wahrgenommen und koordiniert. **Hierfür suchen wir zur Verstärkung unserer Teams in allen Bereichen von Planung bis Bau immer motivierte neue Kolleginnen und Kollegen.**

Falls Sie Interesse haben, die Mobilitätswende in Gelsenkirchen mitzugestalten, melden Sie sich gerne bei:

Anke Reinicke
Rathaus Buer
Goldbergstraße 12
45894 Gelsenkirchen
Telefon 169-4328
anke.reinicke@gelsenkirchen.de



Ab nach draußen!

Wir starten in die Freibadsaison.
Mehr Infos auf www.sport-paradies.de

SPORT-PARADIES im Arenapark
Adenauerallee 118
45891 Gelsenkirchen
0209 95440
www.sport-paradies.de
SportParadiesGE
sport_paradies



Viel Spaß!



Schadstoff-
sammlung



Verschiebung der
Leerungstage

Annahmestellen s. Übersicht vorletzte Seite.



Juni 2024



1 Sa		E	BJ	5			
2 So							
3 Mo	23	F	BA	6			
4 Di		G	BB	7			
5 Mi	Hassel	H	BC	8			
6 Do		I	BD	9			
7 Fr		J	BE	10			
8 Sa							
9 So							
10 Mo	24	K	BF	1			
11 Di		L	BG	2			
12 Mi	Scholven	M	BH	3			
13 Do		N	BI	4			
14 Fr		O	BJ	5			
15 Sa							
16 So							
17 Mo	25	P	BA	6			
18 Di		Q	BB	7			
19 Mi		R	BC	8			
20 Do		S	BD	9			
21 Fr		T	BE	10			
22 Sa							
23 So							
24 Mo	26	A	BF	1			
25 Di		B	BG	2			
26 Mi		C	BH	3			
27 Do		D	BI	4			
28 Fr		E	BJ	5			
29 Sa							
30 So							

Kein (Bio-)Plastik in die Biotonne!

Biologisch abbaubare Abfälle, die zum Beispiel in der Küche oder im Garten anfallen, sind viel zu wertvoll, um sie zusammen mit dem Restabfall über die graue Tonne zu entsorgen. Denn Bioabfälle können als Rohstoff für die Gewinnung von Kompost oder Biogas zum Nutzen der Umwelt verwertet werden. Ihre getrennte Sammlung ist somit ein wichtiger Beitrag zum Klima- und Ressourcenschutz.

Stoffe, die den Verwertungsprozess beeinträchtigen, dürfen **nicht** in die Biotonne gegeben werden. Hierzu zählen auch Sammelbeutel, die aus als „**kompostierbar**“ oder „**biologisch abbaubar**“ beworbenen Kunststoffen hergestellt werden.

Die vollständige Zersetzung dieser Kunststoffe dauert wesentlich länger als die Verarbeitung des Bioabfalls in den Verwertungsanlagen. Somit würden viele Folienreste in dem Material verbleiben, denn derzeit gibt es kein technisches Verfahren, um diese sehr kleinen Reste vollständig zu entfernen.

Ebenfalls problematisch ist, dass sich „Bio“-Kunststoff äußerlich nicht von herkömmlichem Kunststoff unterscheidet. Bei der Kontrolle auf sogenannte „Störstoffe“ nach Anlieferung bei der Verwertungsanlage können „Bio“-Beutel daher nicht von anderen Beuteln unterschieden werden und müssen ebenfalls aufwändig aussortiert werden.

Für die Sammlung Ihrer Bioabfälle können Sie alternativ Papiertüten oder in kleinen Mengen auch Zeitungspapier verwenden.

Die Bestellung einer Biotonne erfolgt durch den Grundstückseigentümer oder die Hausverwaltung. Am einfachsten geht dies online auf www.gelsendienste.de/bestellung, alternativ per Fax an 954-4809 oder postalisch an GELSENDIENSTE Kreislauf- und Entsorgungswirtschaft Wickingstraße 25a, 45886 Gelsenkirchen.

Zuhause ist...



...wo wir den Sommer genießen!

Darler Heide 100
45891 Gelsenkirchen
zentrale@g-g-w.de

Finden Sie Ihr Zuhause bei uns!
Jetzt anrufen unter: 0209 706-1064

ggw

Jul 2024



1 Mo	27	F	BA	6			
2 Di		G	BB	7			
3 Mi		H	BC	8			
4 Do		I	BD	9			
5 Fr		J	BE	10			
6 Sa							
7 So							
8 Mo	28	K	BF	1			
9 Di		L	BG	2			
10 Mi		M	BH	3			
11 Do		N	BI	4			
12 Fr		O	BJ	5			
13 Sa							
14 So							
15 Mo	29	P	BA	6			
16 Di		Q	BB	7			
17 Mi		R	BC	8			
18 Do		S	BD	9			
19 Fr		T	BE	10			
20 Sa							
21 So							
22 Mo	30	A	BF	1			
23 Di		B	BG	2			
24 Mi		C	BH	3			
25 Do		D	BI	4			
26 Fr		E	BJ	5			
27 Sa							
28 So							
29 Mo	31	F	BA	6			
30 Di		G	BB	7			
31 Mi		H	BC	8			

Sanieren mit Plan

Alte Heizung? Schlechte Dämmung? Undichte Fenster? Wer sein Haus energetisch auf den neuesten Stand bringt, tut richtig etwas fürs Klima und spart langfristig jede Menge Energiekosten. Dabei lohnt es sich, zuerst eine Bestandsaufnahme zu machen.

ELE bietet Haus- und Wohnungsbesitzern jetzt die Möglichkeit, einen individuellen Sanierungsfahrplan (iSFP) erstellen zu lassen. Dieser gibt einen verlässlichen Überblick über den energetischen Zustand des Hauses und zeigt genaue Sanierungspotenziale auf. Das gilt nicht nur für Eigentümer von Ein- oder Zweifamilienhäusern, auch für Eigentümer von Mehrfamilienhäusern oder Wohnungseigentümergeinschaften lohnt sich der iSFP.

Die Kosten sind überschaubar. Denn der Großteil – stolze 80 Prozent – wird staatlich gefördert. Um den Antrag für die Förderung brauchen Sie sich übrigens nicht selbst zu kümmern. Das übernimmt der Energieberater für Sie. Eigentümer von Ein-

bzw. Zweifamilienhäusern zahlen dank 1.300 Euro Förderung lediglich einen Eigenanteil von 350 Euro. Der Preis bei einem Mehrfamilienhaus wird individuell bestimmt und richtet sich nach Größe und Bauweise des Gebäudes. Für Wohnungseigentümergeinschaften gilt: Die Veranlassung eines iSFP sollte vorher im Rahmen einer Eigentümerversammlung oder Beiratssitzung abgestimmt werden, dann winkt bei der Durchführung eine zusätzliche Förderung in Höhe von einmalig 500 Euro.

Die ELE-Experten beraten Sie gerne unter der Rufnummer 165-10. Weitere Infos sowie das Antragsformular findet man auch unter www.ele.de/isfp.

klimaGEnial

Gemeinsam fürs Klima



www.klimagenial.de

Stadt Gelsenkirchen



Schadstoff-sammlung

Annahmestellen s. Übersicht vorletzte Seite.



August 2024



1 Do		I	BD	9			
2 Fr		J	BE	10			
3 Sa							
4 So							
5 Mo	32	K	BF	1			
6 Di		L	BG	2			
7 Mi		M	BH	3			
8 Do		N	BI	4			
9 Fr		O	BJ	5			
10 Sa							
11 So							
12 Mo	33	P	BA	6			
13 Di		Q	BB	7			
14 Mi		R	BC	8			
15 Do		S	BD	9			
16 Fr		T	BE	10			
17 Sa							
18 So							
19 Mo	34	A	BF	1			
20 Di		B	BG	2			
21 Mi	Erster Schultag Erle	C	BH	3			
22 Do		D	BI	4			
23 Fr		E	BJ	5			
24 Sa							
25 So							
26 Mo	35	F	BA	6			
27 Di		G	BB	7			
28 Mi	Rotthausen	H	BC	8			
29 Do		I	BD	9			
30 Fr		J	BE	10			
31 Sa							

Immer mehr E-mobil

Die Verbreitung von E-Autos geht weiter voran – auch in Gelsenkirchen. Der Trend zur Elektromobilität ist nicht mehr aufzuhalten. Untersuchungen zeigen: Wer einmal auf ein vollelektrisches Auto gewechselt ist, geht nicht mehr zurück auf den Verbrenner.

Parallel dazu wächst auch das öffentliche Ladesäulennetz der ELE in der Region. Zu Jahresbeginn 2024 bietet die ELE an rund 100 Ladepunkten in Gelsenkirchen Ökostrom für zeitgemäße Mobilität. Weitere sind bereits in Planung und werden im Laufe des Jahres ans Netz gehen. Wo die Ladesäulen stehen? Die Standorte findet man auf www.ele.de/ladesaeulenplan. Dort können Bürgerinnen und Bürger außerdem ihre individuellen Wunschstandorte für neue öffentliche Ladesäulen auf einer interaktiven Karte vermerken. Wenn für bestimmte Plätze oder Stadtviertel immer wieder entsprechende Vorschläge gemacht werden, könnten diese Standorte bei der weiteren Planung der Ladepunkte, wenn's

irgendwie möglich ist, berücksichtigt werden. So entsteht Schritt für Schritt das Ladenetz genau dort, wo die Gelsenkirchenerinnen und Gelsenkirchener es brauchen.

Tatsächlich ist das Thema größer als man denkt. Aktuell gibt es in Gelsenkirchen deutlich über 120.000 PKW. Fachleute gehen davon aus, dass im Jahr 2030 30 Prozent aller Autos mit E-Antrieb unterwegs sind – das wären weit über 30.000 Elektroautos. Da braucht es viele Antworten auf die Frage, wo geladen werden kann, zuhause und an vielen Orten in der Stadt.

Besonders günstig wird der Strom zum Fahren, wenn die heimische Wallbox von einer Photovoltaikanlage gespeist wird. Infos dazu, auch zu den aktuellen Förderungen, liefern die Experten der ELE unter 165-2324. Alle Infos auch online unter www.ele.de/emobility.



21 Mi Erster Schultag Erle



28 Mi Rotthausen



ZOOM
ERLEBNISWELT
Gelsenkirchen
Weltreise an einem Tag

Großartige Augenblicke
in Alaska, Afrika und Asien

www.zoom-erlebnisswelt.de
info@zoom-erlebnisswelt.de
T 0209 95450



PREMIUMPARTNER





Schadstoff-
sammlung

Annahmestellen s. Übersicht vorletzte Seite.



September 2024



	1 So					
	2 Mo	36	K	BF	1	
	3 Di		L	BG	2	
	4 Mi		M	BH	3	
	5 Do	Buer	N	BI	4	
	6 Fr		O	BJ	5	
	7 Sa					
	8 So					
	9 Mo	37	P	BA	6	
	10 Di		Q	BB	7	
	11 Mi	Schalke	R	BC	8	
	12 Do		S	BD	9	
	13 Fr		T	BE	10	
	14 Sa					
	15 So					
	16 Mo	38	A	BF	1	
	17 Di		B	BG	2	
	18 Mi	Resse	C	BH	3	
	19 Do		D	BI	4	
	20 Fr		E	BJ	5	
	21 Sa					
	22 So					
	23 Mo	39	F	BA	6	
	24 Di		G	BB	7	
	25 Mi	Beckhausen	H	BC	8	
	26 Do		I	BD	9	
	27 Fr		J	BE	10	
	28 Sa					
	29 So					
	30 Mo	40	K	BF	1	

Entsorgung von Grünabfall

Im Herbst fallen nicht nur die Blätter von den Bäumen, sondern bei der Vorbereitung des Gartens für den Winter auch noch verschiedene weitere Grünabfälle an.

Für die Entsorgung des Grünabfalls stehen Ihnen verschiedene Wege zur Verfügung:

- 1) Entsorgung an den GELSENDIENSTE Wertstoffhöfen an der Adenauerallee 115 bzw. der Wickingstraße 25b (Mo-Fr, 8-17.45 Uhr/ Sa, 8.30-14.45 Uhr): Für Privathaushalte ist die Abgabe von Grünabfall bis zu einer Menge von einem Kubikmeter pro Tag kostenlos.
- 2) Entsorgung über die Biotonne oder Container: Zusammen mit anderen biologisch abbaubaren Abfällen aus dem Haushalt kann Grünabfall in der Biotonne gesammelt werden. Diese wird regelmäßig alle 14 Tage geleert. Für größere Mengen stellen wir gerne auch zeitlich befristet Container mit einem Volumen von bis zu 30 Kubikmetern bereit.
- 3) Drüber hinaus haben Sie bei geeigneten räumlichen Voraussetzungen auch die Mög-

lichkeit, Ihre biologisch abbaubaren Abfälle auf dem eigenen Grundstück zu kompostieren.

Sie haben noch Fragen?

Die GELSENDIENSTE Abfallberatung hilft Ihnen gerne weiter!

Telefon: 954-4222 (Mo-Do, 8-16 Uhr, Fr, 8-14.30 Uhr)

E-Mail: abfallberatung@gelsendienste.de

www.gelsendienste.de/gruenabfall

Übrigens: Unerlaubt auf öffentlichen Verkehrsflächen abgelegter Grünabfall ist nicht nur unschön anzusehen und behindert die Straßenreinigung – eine solche Ablagerung stellt darüber hinaus eine Ordnungswidrigkeit dar, die mit einem Bußgeld geahndet werden kann.

STARTE DURCH!

STADTWERKE
GELSENKIRCHEN



- 7 spannende Ausbildungsberufe
- Begrüßungstag, mehrtägiges Erlebniseminar
- Sicherer Ausbildungsplatz mit viel Spaß
- Mehr als 1.200 € Ausbildungsvergütung und 400 € Abschlussprämie
- Attraktive Mitarbeiterrabatte, Betriebsfest und mehr

stadtwerke-gelsenkirchen.de



Schadstoff-sammlung



Verschiebung der Leerungstage

Annahmestellen s. Übersicht vorletzte Seite.



Oktober 2024



	1 Di		L	BG	2			
	2 Mi Horst		M	BH	3			
	3 Do <i>Tag der Deutschen Einheit</i>							
	4 Fr		N	BI	4			
	5 Sa		O	BJ	5			
	6 So							
	7 Mo 41		P	BA	6			
	8 Di		Q	BB	7			
	9 Mi Ückendorf		R	BC	8			
	10 Do		S	BD	9			
	11 Fr		T	BE	10			
	12 Sa							
	13 So							
	14 Mo <i>Erster Ferientag</i> 42		A	BF	1			
	15 Di		B	BG	2			
	16 Mi		C	BH	3			
	17 Do		D	BI	4			
	18 Fr		E	BJ	5			
	19 Sa							
	20 So							
	21 Mo 43		F	BA	6			
	22 Di		G	BB	7			
	23 Mi		H	BC	8			
	24 Do		I	BD	9			
	25 Fr		J	BE	10			
	26 Sa							
	27 So <i>Ende der Sommerzeit</i>							
	28 Mo <i>Erster Schultag</i> 44		K	BF	1			
	29 Di		L	BG	2			
	30 Mi Feldmark		M	BH	3			
	31 Do <i>Reformationstag</i>		N	BI	4			

Sparpotenziale im Eigenheim!

Wer sein Gebäude energieeffizient modernisiert, hat es im Sommer länger kühl und spart Heizkosten im Winter. Doch die große Auswahl an Möglichkeiten bei Heizung, Dämmung oder Erneuerbaren Energien erschwert oftmals die Suche nach der passenden Lösung und der dazugehörigen Förderung. Der Modernisierungs-Check ermöglicht Haushalten nun, sich ein Bild über die Qualität der eigenen vier Wände zu machen und schlägt darauf abgestimmte Sanierungs- und Effizienzmaßnahmen vor. Er ist online abzurufen unter: www.alt-bau-neu.de/gelsenkirchen/modernisierungcheck.asp.

Der Modernisierungs-Check setzt sich aus zwei Teilen zusammen und kann beliebig oft ausgefüllt werden: Im ersten Teil, der Verbrauchsanalyse, werden Daten zum Energie- und Wärmeverbrauch des Gebäudes eingetragen und ausgewertet. Im zweiten Teil wird in einer Bestandsanalyse genauer auf das Gebäude sowie bereits umgesetzte Maßnahmen eingegangen. Die Auswertung zeigt

individuelle Empfehlungen zu Sanierungs- und Einsparmaßnahmen. Die Auswahl verschiedener Sanierungsmöglichkeiten verändert jeweils das Einsparpotenzial und gibt eine Einschätzung der anfallenden Kosten ab. Als weiteren Service bietet der Modernisierungs-Check auch eine Zusammenfassung der Empfehlungen und gibt Tipps und Hinweise rund um passende Fördermittel.

Die Stadt Gelsenkirchen ist Mitglied im landesweiten Netzwerk ALTBAUNEU, das zu Themen rund um die energetische Gebäudesanierung informiert. Ihre Ansprechpartnerin bei der Stadt Gelsenkirchen ist Klimaschutzmanagerin Kirsten Sassning, Tel.: 169-4202 oder Mail: kirsten.sassning@gelsenkirchen.de.

ALTBAU  **NEU**
STADT GELSENKIRCHEN

Ihr Haus kann mehr!

www.alt-bau-neu.de/gelsenkirchen

Ihre Ansprechpartnerin bei der Stadt Gelsenkirchen:
Klimaschutzmanagerin Kirsten Sassning, Telefon: 0209 / 169 - 4202

Mehr Energieeffizienz
Mehr Wert
Mehr Komfort
Besseres Klima



Schadstoff-sammlung



Verschiebung der Leertage

Annahmestellen s. Übersicht vorletzte Seite.



November 2024



	1 Fr <i>Allerheiligen</i>				
	2 Sa		O	BJ	5
	3 So				
	4 Mo 45		P	BA	6
	5 Di		Q	BB	7
	6 Mi <i>Heßler</i>		R	BC	8
	7 Do		S	BD	9
	8 Fr		T	BE	10
	9 Sa				
	10 So				
	11 Mo 46		A	BF	1
	12 Di		B	BG	2
	13 Mi <i>Bulmke-Hüllen</i>		C	BH	3
	14 Do		D	BI	4
	15 Fr		E	BJ	5
	16 Sa				
	17 So				
	18 Mo 47		F	BA	6
	19 Di		G	BB	7
	20 Mi		H	BC	8
	21 Do <i>Buer</i>		I	BD	9
	22 Fr		J	BE	10
	23 Sa				
	24 So				
	25 Mo 48		K	BF	1
	26 Di		L	BG	2
	27 Mi <i>Resser Mark</i>		M	BH	3
	28 Do		N	BI	4
	29 Fr		O	BJ	5
	30 Sa				

Orientierung in Sachen Heizung

Was ist denn nun die richtige, die beste, die ökologischste Heizung für mich? Muss ich etwas unternehmen? Und wenn ja, was? Solche Fragen stellen sich viele, die Unsicherheit ist groß.

Um in diesem Thema eine erste Orientierung zu liefern, hat die ELE den Heizungskompass entwickelt. Mit Antworten auf einige wenige Fragen bekommt man hier Alternativen genannt, die sich für die individuelle Situation eignen könnten. Denn für die Entscheidung, welche Heizungsart die richtige sein könnte, sind einige Fakten ganz wichtig. Vor allem geht es darum, wie gut das Haus oder die Wohnung gedämmt ist, welche Heizung aktuell im Einsatz ist und ob daran gedacht wird, bei einem nicht gut gedämmten Haus zunächst in die Gebäudehülle zu investieren.

Mit einigen wenigen Fragen kommt man mit dem ELE-Heizungskompass ans Ziel. Für die meisten Fälle liefert die ELE gleich einen oder mehrere Vorschläge mit,

wie man seine Heizung ohne große Startinvestition zukunftsfähig machen kann. Von der Wärmepumpe über die Hybridheizung, bei der eine vorhandene Gasheizung mit Klimageräten kombiniert wird, bis hin zur smarten Steuerung der Elektro-speicherheizung.

Zugegeben: Damit ist das Thema natürlich nicht gelöst. Aber Antworten auf einige wenige Fragen liefern eine erste Idee, wie man das Thema Heizung in Zukunft angehen könnte. Für die Realisierung steht die ELE mit ihrem Netzwerk lokaler Handwerkspartner dann allen Kundinnen und Kunden natürlich auch mit Rat und Tat zur Seite.

Also: Einfach mal ausprobieren auf www.ele.de/heizung.

STADT- UND TOURISTINFO IM HANS-SACHS-HAUS



Alle Infos rund um Gelsenkirchen – und noch viel mehr...



Hier fängt Ihre Freizeit an!

Tickets für Konzerte und Musicals

Stadtrundfahrten

Comedy, Kabarett

Stadt- und Touristinfo

Hans-Sachs-Haus, Ebertstraße 11
© 0209 169-3968 oder -3969
touristinfo@gelsenkirchen.de
Öffnungszeiten:
Mo. – Do. von 8 bis 16 Uhr
Fr. von 8 bis 14 Uhr

Gelsenkirchen-Souvenirs

Theateraufführungen

VRR-Tickets





Schadstoff-
sammlung

Verschiebung der
Leerungstage

Annahmestellen s. Übersicht vorletzte Seite.



Dezember 2024



1 So	1. Advent				
2 Mo	49	P	BA	6	
3 Di		Q	BB	7	
4 Mi	Bismarck	R	BC	8	
5 Do		S	BD	9	
6 Fr		T	BE	10	
7 Sa					
8 So	2. Advent				
9 Mo	50	A	BF	1	
10 Di		B	BG	2	
11 Mi	Ückendorf	C	BH	3	
12 Do		D	BI	4	
13 Fr		E	BJ	5	
14 Sa					
15 So	3. Advent				
16 Mo	51	F	BA	6	
17 Di		G	BB	7	
18 Mi		H	BC	8	
19 Do		I	BD	9	
20 Fr		J	BE	10	
21 Sa		K	BF	1	
22 So	4. Advent				
23 Mo	Erster Ferientag	L	BG	2	
24 Di	Heiligabend	M	BH	3	
25 Mi	1. Weihnachtstag				
26 Do	2. Weihnachtstag				
27 Fr		N	BI	4	
28 Sa		O	BJ	5	
29 So					
30 Mo	1	P	BA	6	
31 Di	Silvester	Q	BB	7	

Wallbox für alle!?

Das E-Auto zu Hause laden – das ist auch für Mieterinnen und Mieter möglich! Steht Ihnen ein eigener Stellplatz für Ihr Elektroauto zur Verfügung, können Sie dort in der Regel auch eine Wallbox für sich errichten lassen. Dabei spielt es keine Rolle, ob Sie selbst Haus-, Wohnungseigentümer oder aber Mieter sind. Sie haben einen gesetzlich geregelten Anspruch auf die Einrichtung einer eigenen Ladestation. Ihre Eigentümerschaft oder Ihr Vermieter sind also grundsätzlich angehalten, Ihrem Wallbox-Vorhaben zuzustimmen.

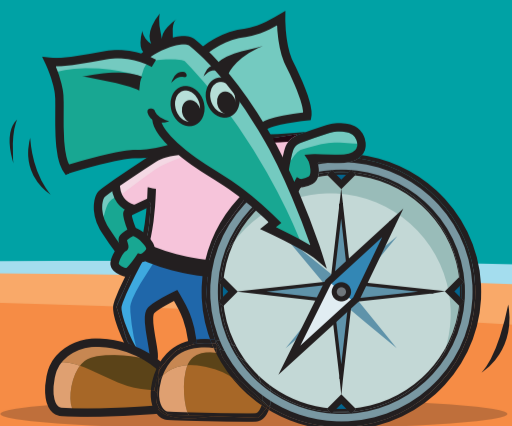
Wenn Sie in einem Mehrfamilienhaus wohnen, lohnt es sich, gemeinsam zu planen. Sie und Ihre Nachbarn sparen sich unnötige Komplikationen und Kosten, wenn von Anfang an eine Ladeinfrastruktur mit ausreichender Anschlussleistung für mehrere Fahrzeuge geplant wird. Die ELE unterstützt Sie umfassend bei allen Planungsfragen und bringt die Montage der erforderlichen Zahl an Wallboxen so schnell wie möglich auf den Weg.

Interesse? Dann einfach einen Termin für einen kostenlosen Pre-Check in Sachen Ladetechnik zuhause mit der ELE vereinbaren. Die ELE beauftragt dann einen Fachbetrieb mit der Prüfung der technischen Anforderungen und Bedingungen bei Ihnen vor Ort, entwickelt danach die zu Ihren Wünschen passende Ladelösung und gibt Ihnen direkt einen Kostenüberblick bzw. erstellt in vielen Fällen sofort ein konkretes Angebot. So haben Sie eine perfekte Entscheidungsgrundlage, können die erforderlichen Absprachen und Klärungen angehen und danach schnell und unkompliziert den Einbau Ihrer Ladetechnik veranlassen.

Sie erreichen die ELE-Ladetechnik-Experten unter 0209 165-2324 oder per Mail an ladetechnik@ele.de.

Der ELE Heizungs-Kompass.

Finden Sie Ihre Wärmelösung für die Zukunft!



Jetzt inklusive
Kostencheck.



www.ele.de/heizung



Ihr Kontakt zu den Themen des Gelsenkirchener Umweltkalenders 2024



Allgemeine Informationen	165-10
Fragen zur Energieabrechnung	165-20
ELE Hotline E-Mobilität	165-2324
ELE Hotline Heizung	165-1717

www.ele.de



Service-Hotline	954-20
Sperrmüllabfuhr	954-4777
Containerdienst	954-4240
Abfallberatung	954-4222

www.gelsendienste.de



untere Bodenschutzbehörde	169-4121
Energieausweis	169-4202
KlimaGENial	169-4421

www.gelsenkirchen.de/umwelt

Ansprechpartner bei Fragen

zur Gelben Tonne und zu den Depot-Containern für Altglas,
Fa. Remondis, Service-Nummer: 0800 1223255 (kostenfrei)
E-Mail: dispo-gelsenkirchen@remondis.de

Alle Abfuhrtermine für Ihre Adresse
finden Sie auch online unter:
www.gelsendienste.de/abfallkalender

Komm, fahr mit mir!



www.ele.de/ella



Straßenverzeichnis Gelsenkirchen



A

Abbendiekschhof	Mi.	G	BC	9
Abbendieksweg	Mi.	G	BC	9
Achternbergstr.	Mo.	G	BC	10
Ackerstr.	Mi.	A	BG	1
Adalbertstr.	Di.	J	BH	1
Adamshof	Di.	E	BH	1
Adenauerallee (Emil-Zimmermann-Allee - Ende)	Do.	N	BG	4
Adenauerallee (Vom-Stein-Str. - Scherner Weg)	Mo.	N	BG	4
Adlerstr.	Mo.	R	BF	5
Agathagasse	Mo.	D	BB	2
Agnestr.	Mo.	M	BA	5
Ahauser Str.	Mo.	T	BE	3
Ahlmannshof	Di.	O	BH	3
Ahornstr. (gerade Hausnr.)	Do.	T	BG	2
Ahornstr. (ungerade Hausnr.)	Mo.	T	BG	2
Ahstr.	Di.	Q	BC	8
Akazienstr.	Di.	F	BB	2
Albenhausenstr. (+ Verbindungsweg)	Mi.	J	BH	1
Albert-Schweitzer-Str.	Di.	R	BF	6
Albertstr.	Di.	D	BB	2
Albrechtstr.	Do.	P	BE	1
Aldenhofstr.	Fr.	C	BC	10
Alemanenstr.	Mo.	L	BH	6
Alfredstr.	Di.	J	BH	1
Alfred-Zingler-Str.	Fr.	S	BI	7
Alldieckstr.	Do.	R	BI	8
Alleestr.	Fr.	E	BA	10
Allensteiner Str.	Mi.	K	BG	5
Allmendenweg	Do.	D	BG	4
Almastr.	Mo.	L	BH	9
Alsenstr.	Do.	I	BG	7
Altendorfer Str.	Mo.	A	BJ	7
Altenessener Str.	Fr.	C	BD	10
Alter Markt	Di.	G	BC	8
Alter Plutoweg	Mo.	B	BH	6
Alter Schulgarten	Do.	O	BB	2
Altes Pastorat	Do.	O	BB	2
Althoffstr.	Mi.	R	BI	8
Altmarkt	Di.	D	BJ	2
Am Achternberg	Mi.	Q	BC	10
Am alten Wasserwerk	Mi.	G	BC	9
Am Bachlauf	Mi.	K	BE	5
Am Bahnhof	Mi.	G	BC	9
Am Bergerot	Di.	R	BF	6
Am Bowengarten	Fr.	H	BI	8
Am Bowengarten (31 - 55; ungerade Hausnr.)	Fr.	B	BD	8
Am Bowengarten (101 - 145; ungerade Hausnr.)	Fr.	B	BD	8
Am Bowengarten (161 - 189; ungerade Hausnr.)	Fr.	B	BD	8
Am Bugapark	Mi.	H	BI	8
Am Dahlbusch	Di.	G	BC	10
Am Dördelmannshof	Mi.	G	BC	9
Am Echstekamp	Di.	R	BF	6
Am Eichenbusch	Di.	M	BC	10
Am Erlsberg	Do.	F	BF	5
Am Feldbusch	Di.	J	BH	1
Am Fettingkotten	Do.	S	BF	4
Am Freistuhl	Do.	F	BJ	3
Am Gaswerk	Mo.	F	BE	5
Am Goldberg	Di.	N	BB	10
Am Graffweg	Di.	G	BC	10
Am Hesterkamp	Do.	H	BI	6

Am Hüttেকotten	Do.	S	BF	4
Am Kampholz	Do.	I	BD	7
Am Katharinenwäldchen	Fr.	F	BJ	7
Am Kinnbach	Di.	J	BH	1
Am Koprath	Mi.	L	BD	10
Am Löchterheider Wald	Fr.	K	BB	1
Am Luftschacht	Di.	L	BH	9
Am Maibusch	Di.	C	BD	8
Am Markenwald	Mo.	D	BG	4
Am Markt	Do.	O	BB	2
Am Mühlenteich	Fr.	S	BA	4
Am Picksmühlenteich	Do.	K	BB	7
Am Prangebach	Di.	K	BE	1
Am Rosenhügel	Fr.	S	BI	7
Am Rundhöfchen	Q	BC	8	
Am Schäperskotten	Mi.	E	BA	10
Am Schifersberg	Do.	F	BF	5
Am Schillerplatz	Mi.	R	BC	10
Am Schlachthof	Di.		BD	8
Am Schlagbaum	Do.	A	BE	3
Am Schleusengraben	Mi.	H	BI	8
Am Schlosspark	Fr.	C	BD	6
Am Spinnweg	Di.	F	BB	10
Am Spritzenhaus	Di.	D	BB	2
Am Stadtgarten	Di.	M	BC	10
Am Stadthafen	Mo.	S	BI	7
Am Stadtwald	Di.	D	BG	2
Am Stäfflingshof	Mo.	O	BH	3
Am Straßenbahndepot	Mo.	F	BB	3
Am Südfriedhof	BI	8		
Am Wedem	Fr.	M	BD	6
Am Wildgatter	Di.	D	BF	4
Am Winkelbusch	Mi.	K	BE	5
Amalienstr.	Di.	J	BH	1
Amberbaum Str.	Do.	D	BD	1
Amselweg	Mo.	G	BD	3
An den Flachskühlen	Di.	F	BB	10
An den Schleusen	Mo.	S	BI	7
An der Baumschule	Fr.	K	BA	1
An der Brache	Mi.	T	BA	3
An der Friedweide	Di.	C	BD	6
An der Gräfte	Fr.	S	BA	4
An der Landwehr	Mo.	C	BD	8
An der Luthenburg	Do.	Q	BH	9
An der Markscheide	Fr.	B	BD	5
An der Rennbahn	Fr.	H	BI	8
An der Ziegelei	Mi.	G	BD	1
Andersenstr.	Di.	C	BI	8
Andreasstr.	Mo.	J	BH	3
Angelnstr.	Di.	N	BF	4
Angerburger Str.	Mi.	K	BG	5
Angerweg	Mo.	F	BG	1
Anholter Str.	Mo.	T	BE	3
Annaweg	Fr.	F	BJ	7
Antoniusstr.	Do.	I	BD	7
Antonstr.	Di.	J	BH	1
Arendtstr.	Mo.	B	BI	2
Arenfelsstr.	Mi.	I	BF	4
Arminiusstr.	Do.	O	BB	2
Arminstr.	Di.	G	BC	8
Arminstr. (6 - 16)	Mo.	L	BI	8
Arndtstr.	Do.	K	BE	7
Arnoldstr.	Fr.	C	BC	10
Asbeckstr.	Mo.	N	BD	8
Aschenbrockallee	Mi.	N	BE	4
Asternwinkel	Mi.	H	BI	8
Asternwinkel (49; Kleingartenanlage)	Fr.	B	BD	8
Auenweg	Mi.	K	BE	5

Auf Böhlingshof	Fr.	B	BH	8
Auf dem Bettau	Fr.	B	BH	8
Auf dem Dreisch	Do.	B	BH	8
Auf dem Graskamp	Fr.	B	BH	8
Auf dem Schollbruch	Fr.	M	BD	6
Auf dem Winkel	Mi.	Q	BI	8
Auf der Hardt	Mi.	O	BH	3
Auf der Käppe	Mo.		BG	7
Auf der Reihe (Beethovenstr. bis Steeler Str.)	Di.	L	BC	2
Auf der Reihe (Steeler Str. bis Grüner Weg)	Fr.	Q	BI	2
Auf der Reihe (Grüner Weg bis Ende)	Di.	L	BC	2
Aufm Wasserkamp	Do.	N	BD	1
Augustastr. (1 - 25; 2 - 26)	G	BH	8	
Augustastr. (27 - Ende)	B	BH	8	
Augustastr. (4 - 59)	Do.		BH	
Augustastr. (93 - 99)	Fr.		BH	
August-Brust-Str.	Di.	R	BF	6
Augustin-Wibbelt-Str.	Mi.	D	BG	2
August-Schmidt-Platz	Mi.	A	BG	5
August-Schmidt-Platz (1)	Mi.	K	BG	5
Auguststr.	Di.	D	BF	4

B

Bachstelzenweg	Fr.	T	BB	3
Bachstr. (A52 - Taubenstr.)	Di.	K	BE	1
Bachstr. (2 - 4)	Mo.	P	BE	1
Backemstr.	Mi.	I	BF	4
Backskamp	Mi.	Q	BC	9
Bahnhofstr.	Di.	Q	BC	8
Bahnhofsvorplatz	Di.	Q	BC	8
Bahnstr.	Do.	S	BA	4
Bachwiesenring	Mi.	K	BE	5
Baldurstr.	Fr.	T	BF	4
Bannizastr.	Mo.	P	BB	2
Bärenkampstr.	Di.	I	BG	2
Barenscheidstr. (Nansenstr. bis Nikolaus-Groß-Str.)	Di.	Q	BC	9
Barenscheidstr. (Nikolaus-Groß-Str. bis Ende)	Fr.	Q	BI	9
Barntruper Str.	Di.	P	BE	1
Bastweg	Do.	A	BE	3
Baulandstr.	Mo.	P	BJ	7
Baumeisterweg	Mi.	P	BJ	5
Bechsteinstr.	Di.	C	BI	8
Bechsteinstr. (11 - 65; 34 - 64)	Mo.	Q	BI	8
Beckeradsdelle	Mo.	F	BG	1
Beckeradstr. (Vincestr. - Beckeradsdelle)	Mi.	A	BG	2
Beckeradstr. (Horster Str. - Vincestr.)	Mo.	A	BB	2
Beckmannsweg	Mo.	M	BA	5
Beethovenstr.	Di.	L	BC	10
Beisenstr.	Di.	D	BB	2
Belforter Str.	Mo.	B	BC	2
Benzstr.	Mo.	B	BA	7
Bergackerstr.	Fr.	O	BB	2
Berger See	Mo.		BE	4
Bergkamp	Mi.	Q	BH	9
Bergmannsglückstr.	Do.	K	BE	7
Bergmannstr. (1-73;2-60)	B	BH	9	
Bergmannstr. (75 - Ende; 64 - Ende)	L	BH	9	
Bergmannstr. (189 - 203)	Di.			
Bergmannstr. (30 - 163)	Fr.			
Bergmannstr. (0 - 43)	Do.			
Bergstr.	Mo.	R	BF	5
Berkelstr.	Mo.	K	BE	1

Bertastr. (Boniverstr. bis Kurfürstenstr.)	Mi.	R	BC	10
Bertastr. (Kurfürstenstr. bis Ende)	Mo.	B	BI	10
Bertlicher Str.	Fr.	K	BE	5
Beskenstr.	Do.	G	BC	8
Bettinaweg	Fr.	J	BB	3
Bickerer Höfe	Di.	O	BH	1
Bickernstr.	Di.	E	BH	1
Bickernstr. (97 - 107)	Mi.	L	BI	1
Biele	Do.	A	BE	7
Billerbecker Str.	Mo.	E	BE	3
Birkenkamp	Fr.	T	BA	10
Bismarckstr. (55 - 167 ungerade)	I	7		
Bismarckstr. (66 - 176 gerade)	O	7		
Bismarckstr. (55 - 151; 66 - 162)			BD	
Bismarckstr. (153 - 169; 164 - 176)			BI	
Bismarckstr. (169 - Ende; 184a - Ende)	J	BH	3	
Bismarckstr. (2 - 64; 1 - 53)	G	BC	8	
Bismarckstr. (0 - 44)	Do.			
Bismarckstr. (55 - 307)	Mi.			
Bismarckstr. (29 - 72)	Fr.			
Blackmannshof	Mi.	J	BH	1
Bleckstr.	Mo.	E	BH	1
Blindestr.	Mo.	D	BJ	2
Blindschacht	Di.	R	BF	6
Blomberger Weg	Mo.	G	BD	1
Blumendelle	Do.	N	BD	7
Blumenstr.	Mi.	C	BI	8
Boberstr.	Mo.	E	BE	3
Bochholter Str.	Mo.	T	BE	3
Bochumer Str. (1 - 57b; 2 - 60)	Do.	L	BD	9
Bochumer Str. (81 - Ende; 74 - Ende)	Do.	B	BC	9
Bockelkampshof	Do.	S	BF	4
Bodenbacher Str.	Di.	C	BD	1
Boeckerstr.	Fr.	S	BI	7
Boeckerstr. (30 - 72)	Mi.	L	BI	7
Bogenstr.	Mo.	P	BG	1
Bokermühlstr.	Do.	L	BC	9
Böningstr. (4 - 15)	Do.	O	BB	2
Böningstr. (8 - 8b)	Mo.	G	BD	2
Böningstr. (70 - 172)	Fr.	O	BB	2
Boniverstr.	Mi.	R	BC	10
Boniverstr. (32)	Mi.	R	BC	2
Bonnekampstr.	Mo.	B	BC	2
Borgmannshof	Mo.	Q	BH	6
Borgswiese	Mi.	N	BA	4
Borkenbergstr.	Mo.	E	BE	3
Borkener Str.	Di.	P	BE	1
Börnestr.	Mi.	R	BI	8
Bornstr.	Fr.	Q	BI	7
Bösingfelder Str.	Di.	P	BE	1
Bottruper Str.	Do.	M	BD	6
Boystr.	Do.	M	BD	6
Bozener Str.	Mo.	N	BD	1
Brahmshof	Mo.	L	BC	2
Brakestr.	Di.	A	BB	3
Branderheide	Fr.	K	BE	5
Braubauerschaft	Mi.	E	BH	1
Brauckmannsweg	Mo.	F	BE	1
Brauckstr.	Fr.	O	BG	2
Braukämperhof	Fr.	M	BF	5
Braukämperstr. (77-83; ungerade Hausnr.)	Do.	B	BD	5
Braukloh	Mo.	G	BC	2
Braunschweiger Str.	Do.	B	BD	2
Braunschweiger Str. (1 - 15; 2 - 16)	Fr.	Q	BD	2
Breddestr.	Mo.	N	BB	1
Breilstr.	Do.	Q	BC	2

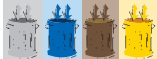


Breite Str.	Mi.	I	BA	4
Bremer Str.	Mo.	E	BE	7
Brennackerstr.	Fr.	F	BE	7
Brennenkampstr.	Mi.	A	BJ	3
Brennschott	Fr.	M	BD	6
Breslauer Str.	Do.	I	BD	7
Brinkgartenstr.	Di.	F	BB	2
Brinkmannsweg	Mi.	P	BJ	5
Brinkmannsweg (1 - 43, ungerade Hausnr.)	Mo.	G	BD	5
Brockhoffstr.	Di.	G	BC	8
Brockskamp	Mo.	O	BH	3
Brockskampweg	Mo.	O	BH	3
Bromberger Str.	Di.	G	BC	10
Bronnerstr.	Do.	B	BH	8
Brößweg	Mi.	F	BG	5
Bruchwiesenring	Fr.	S	BA	4
Bruchwiesenweg	Fr.	S	BA	4
Brückenstr.	Fr.	C	BC	10
Brüggemannstr.	Di.	G	BC	10
Bruktererstr.	Di.	S	BF	4
Brunhildenweg	Fr.	J	BB	3
Brunnengasse	Fr.	T	BB	3
Brunostr.	Di.	J	BH	1
Buchenstr.	Do.	T	BG	3
Buchfinkenweg	Mo.	G	BD	3
Buddestr.	Di.	P	BE	1
Buerelsterstr.	Mo.	A	BJ	7
Buerer Str. (Turfstr. - Hügelstr.)	Di.	C	BD	6
Buerer Str. (Marschall-R.-Platz - Turfstr.)	Fr.	C	BD	6
Buer-Gladbecker-Str.	Di.	I	BG	2
Bühlweg	Do.	Q	BC	9
Bulmker Str. (Irmgardstr. - Ende)	Mo.	G	BH	6
Bulmker Str. (Hohenzollernstr. - Irmgardstr.)	Fr.	G	BH	6
Bulmker Str. (Wanner Str. - Hohenzollernstr.)	Do.	G	BH	6
Bülsestr.	Di.	K	BE	1
Büningshof	Do.	F	BE	3
Bunzlauer Str.	Mo.	B	BH	6
Bürgerstr.	Mi.	L	BI	4
Burgmühlenhof	Fr.	S	BA	3
Burgmühlenweg	Fr.	S	BA	4
Burgsteinfurter Str.	Mo.	T	BE	3
Burgstr.	Fr.	R	BD	6
Büscherstr.	Mi.	A	BJ	5
Buschgrundstr.	Mo.	P	BG	1
Buschweg	Mo.	A	BJ	7
Bussardhof	Mo.	P	BG	2
Bußmannstr.	Mi.	P	BJ	5

C

Cäcilienhof	Fr.	J	BB	3
Cäcilienstr.	Fr.	J	BB	3
Carl-Mosterts-Str.	Do.	B	BD	9
Caubstr.	Mo.	S	BI	7
Chattenstr.	Di.	L	BH	6
Chaudronstr.	Di.	G	BC	10
Cheruserkerstr.	Di.	L	BH	6
Christinenstr.	Di.	O	BH	3
Claesdelle	Mi.	K	BG	5
Claire-Waldoff-Str.	Do.	B	BC	9
Coburger Str.	Do.	M	BD	6
Coesfelder Str.	Mo.	T	BG	3
Consolstr.	Di.		BH	3

Cottbuser Str.	Mi.	Q	BI	6
Cramerweg	B	BF	8	
Cranger Str. (105 - Ende; 15				



E				
Ebersteinstr.	Mi.	I	BD	7
Ebertstr.	Di.	G	BC	8
Eckenerstr.	Do.	M	BD	6
Edgarstr.	Mo.	N	BA	4
Eduardstr.	Do.	N	BA	4
Egerplatz	Mo.	K	BB	3
Eggemannstr.	Mi.	C	BD	8
Egonstr.	Fr.	K	BE	5
Ehmsenhof	Mi.	L	BI	3
Ehmsenstr.	Mo.	E	BG	3
Eibenstr.	Mo.	E	BG	3
Eichendorffstr.	Di.	J	BG	1
Eichenstr. (Middlicher Str. - Ende)	Fr.	O	BE	2
Eichenstr. (Oemkenstr. - Middlicher Str.)	Do.	O	BE	2
Eickenscheidtstr.	Mi.	Q	BC	9
Ekertstr.	Di.	C	BD	6
Ekhofstr.	Mo.	R	BA	5
Ekhofstr. (95a)	Mi.	R	BA	5
Elbinger Weg	Mi.	S	BA	4
Elfenstr.	Fr.	G	BH	6
Elfriedenstr.	Di.	L	BH	6
Elisabethplatz	G	BC		
Elisabethstr.	Do.	G	BC	8
Elisenstr.	Fr.	Q	BI	7
Ellaweg	Mi.	A	BJ	5
Ellinghorst	Mo.	M	BA	5
Elsa-Brandström-Str.	Mi.	Q	BC	9
Elsässer Str.	Mo.	B	BC	2
Elsässer Str. (3 - 17)	Fr.	Q	BI	2
Emanuelstr.	L	BD		
Emdener Str.	Di.	F	BB	2
Emilienstr.	Do.	G	BC	8
Emil-Zimmermann-Allee (26 - Ende)	I	BF		
Emil-Zimmermann-Allee (1 - 5; 2 - 24a)	F	BF		
Emil-Zimmermann-Allee (Am Schifersberg - Ende)	Fr.			
Emil-Zimmermann-Allee (Horster Str. - Am Schifersberg)	Do.			
Emker Rott	Mo.	R	BA	5
Emmastr.	Fr.	Q	BI	7
Emmericher Str.	Di.	P	BE	1
Emmerskamp	Mo.	N	BD	7
Emmichstr.	Do.	M	BD	6
Emmyweg	Mo.	A	BE	7
Emschermulde	Do.	N	BA	7
Emscherstr.	Mo.	N	BA	7
Endemannstr.	Di.	K	BE	1
Engelbertstr.	Fr.	T	BB	3
Engernstr.	Di.	N	BF	2
Eppmannsweg (1,1 m ³ - Behälter)	Mi.	P	BJ	5
Eppmannsweg (120 / 240 l-Behälter)	Mi.	P	BJ	5
Erdbrüggenstr.	Di.	O	BH	1
Erichstr.	Mo.	L	BH	6
Erigasse	Di.	D	BF	4
Erlenbruch	Mo.	L	BH	6
Erlenkamp	Mi.	Q	BH	9
Erlestr. (Lindenstr. - Cranger Str.)	D	BG		
Erlestr. (Adenauerallee - Cranger Str.)	D	BG		
Erlestr. (Westerholter Str. - Cranger Str.)	Mo.	BG		
Erlestr. (Cranger Str. - Ende)	Mi.	BG		
Ernestinenstr.	Fr.	C	BD	10
Ernst-Max-Gey-Str.	Mi.	D	BG	2
Ernst-Reez-Weg	Mi.		BD	4

Eschfeldstr.	Mi.	N	BF	4
Eschfeldstr. (22, 24, 26)	Mi.	L	BF	4
Eschweilerstr.	Do.	P	BE	1
Essener Str. (Turfstr. - Schmalhorststr.)	Fr.			
Essener Str. (Vogelgangstr. - Devenstr.)	Do.	M	BD	6
Eulenbusch	Di.	D	BF	4
Eulerstr.	Fr.	M	BC	10
Europastr.	Fr.	B	BH	8
Evastr.	Di.	E	BH	1
Ewaldstr. (Hertener Str. - Gartenstr.)	Do.	T	BG	3
Ewaldstr. (Gartenstr. - Ende)	Mo.	T	BG	3
Exterbruch	Di.	L	BH	9
Eylauer Ring	Mi.	K	BG	5

F				
Falbenstr.	Fr.	H	BA	5
Fasanenstr.	Fr.	C	BF	5
Feldhag	Di.	J	BH	1
Feldahornstr.	Do.	D	BD	1
Feldhauser Str. (1 - 103; ungerade Hausnr.)	Mo.	K	BE	1
Feldhauser Str. (2 - 156; gerade Hausnr.)	Mo.	K	BE	1
Feldhauser Str. (105 - 221; ungerade Hausnr.)	Di.	K	BE	1
Feldhauser Str. (158 - 222c; gerade Hausnr.)	Di.	K	BE	1
Feldhauser Str. (223 - Ende; ungerade Hausnr.)	Mo.	K	BE	1
Feldhauser Str. (224 - Ende; gerade Hausnr.)	Mo.	K	BE	1
Feldhofstr.	Q	BC		
Feldmarkstr. (Hans-Böckler-Allee - Ende)	Fr.	M	BC	10
Feldmarkstr. (Florastr. - Hans-Böckler-Allee)	Mi.	M	BC	10
Feldmarkstr. (123 - 127)	Mo.	B	BI	10
Feldstr.	Do.	T	BG	3
Femestr.	Do.	F	BG	3
Fennbusch	Mi.	Q	BH	9
Ferdinandstr.	Di.	O	BH	8
Fersenbruch (Lohebleckstr. - Ende)	Mi.	H	BI	8
Fersenbruch (Kanzlerstr. - Lohebleckstr.)	Di.	H	BI	8
Festweg	Mi.	G	BC	9
Fette Wiese	Do.	S	BF	4
Feuerbachstr.	Mo.	B	BI	10
Fichtenstr.	Do.	O	BB	2
Fiederblattweg	Do.	D	BD	1
Filchnerstr.	Mi.	Q	BC	9
Finefrau	Di.	R	BF	6
Finkenweg	Fr.	C	BF	5
Fischerstr. (Am Hesterkamp - Ende)	Mi.	H	BI	6
Fischerstr. (Schmalhorststr. - Am Hesterkamp)	Do.	H	BI	6
Flachsbachstr.	Do.	S	BF	4
Flachshof	Do.	A	BE	3
Flachsstr.	Do.	A	BE	3
Flaßkampstr.	Di.	C	BD	7
Fleischerstr.	Di.	C	BD	8
Florastr. (1 - 75; 2-94)	Q	BC		
Florastr. (77 - Ende; 96 - Ende)	Q	BI		
Florastr. (164 - 174 gerade Hausnr.)	G	BI		
Florastr. (4 - 10; 5 - 9)	BD			
Florastr. (Feldmarkstr. - Bismarckstr.; Hohenzollernstr. - Ende)	Mo.			
Florastr. (Bismarckstr. - Hohenzollernstr.)	Fr.			
Florastr. (5)	Do.			
Flötttestr.	Mi.	R	BI	8
Flöz Dickebank	Do.	B	BD	9
Flöz Gretchen	Do.	P	BE	1
Flöz Sonnenschein	Do.	B	BD	9
Flurstr.	Mo.	M	BA	5
Flutgrabenweg	Mo.	F	BE	1
Fohlenstr.	Fr.	H	BA	5
Forsthauswinkel	D	BF		
Forstweg	Mi.	K	BE	1
Frankampstr. (Oststr. - Ende)	Di.	N	BA	4

Frankampstr. (Kronprinzenstr. - A2)	Fr.	N	BA	4
Frankampstr. (A2 - Oststr.)	Mi.	N	BA	4
Frankenhof	Mo.	Q	BI	8
Frankenstr.	Di.	N	BA	4
Frankfurter Str.	Fr.	Q	BI	2
Franz-Bielefeld-Str.	Mo.	S	BD	7
Franz-Hitze-Str.	Di.	C	BD	8
Franz-Hitze-Str. (1 - 3; 2 - 14)	Mo.	Q	BI	8
Franziskusstr.	Mi.	O	BH	8
Franzisstr.	Di.	D	BF	4
Franzisstr. (16)	Mi.	L	BD	4
Franzstr.	Do.	F	BG	5
Freiligrathstr.	Fr.	S	BI	7
Freitagstr.	Do.	B	BH	8
Friedenstr.	Mi.	S	BF	4
Friedhofstr.	Do.	O	BB	2
Friedrichstr.	Mi.	H	BI	8
Friesenstr.	Di.	N	BF	4
Fritz-Reuter-Str.	Mo.	Q	BI	8
Fritz-Schupp-Str.	H	8		
Fröbelstr.	Mo.	Q	BI	8
Frobeniusstr.	Mi.	Q	BC	9
Fronenstr.	Di.	R	BF	6
Fuchsloch	Di.	D	BF	4
Fünfhäuserweg	Mo.	A	BI	7
Funkenburg	Mo.	N	BI	7
Fürstenbergsiedlung	Mi.	H	BC	8
Fürstenbergstr.	Do.	M	BI	6
Fürstinnenhof	Fr.	C	BC	10
Fürstinnenstr. (10; 5 - 31)	Fr.	R	BC	10
Fürstinnenstr. (32 - Ende; 39 - Ende)	Fr.	C	BC	10

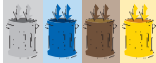
G				
Gabelsbergerstr.	Do.	G	BC	8
Gabelskamp	Mo.	B	BH	6
Gallwiestr.	Fr.	O	BA	2
Gantenbergsweg	Fr.	Q	BI	2
Garnstr.	Do.	A	BE	3
Gartenkamp	Mo.	B	BI	10
Gartenstr.	Mo.	O	BG	3
Gartmannshof	Mi.	E	BA	10
Gasstr.	Mo.	S	BI	7
Gecksheide (1 - 114)	K	BG		
Gecksheide (115 - Ende)	M	BA		
Gecksheide (Hobergstr. - Ende)	Fr.			
Gecksheide (B 224 - Hobergstr.)	Mi.			
Gedingeweg	Do.	B	BC	9
Gelsenbergstr.	Mi.	H	BI	8
Gemenhof	Mo.	J	BG	3
Georgstr.	Do.	G	BC	8
Gerhardstr.	Fr.	T	BB	3
Gerhart-Hauptmann-Str.	Di.	F	BB	2
Germanenstr.	Di.	L	BH	6
Gerti-Jung-Weg	Di.	R	BF	6
Gertrudstr.	Do.	P	BE	1
Geschwisterstr.	Fr.	K	BE	5
Geusenkamp	Do.	O	BB	2
Gewerkenstr.	Do.	N	BD	1
Giebelstr.	Fr.	M	BF	5
Giebelstr. (9)	Fr.	B	BD	5
Gießerstr.	Do.	D	BD	1
Gildenstr.	Do.	G	BC	8
Ginsterweg	Mo.	A	BJ	7
Giselaweg	Fr.	O	BB	3
Glückaufstr.	Mo.	A	BG	7

Goethestr.	Di.	N	BG	10
Goldammerweg	Fr.	T	BB	3
Goldbergplatz	Mo.	N	BJ	10
Goldbergstr.	Mo.	N	BB	10
Goorshof	Fr.	N	BD	1
Gorch-Fock-Weg	Di.	N	BJ	2
Görresstr.	Mi.	Q	BC	9
Görtzhof	Mi.	E	BA	10
Gotenstr.	Di.	L	BH	6
Gottfriedstr.	Mi.	L	BD	10
Grabbestr.	Mi.	R	BI	8
Grabenstr.	Fr.	Q	BI	7
Grabenstr. (23 - 27; 28 - 30)	Mi.	Q	BI	7
Gräffstr.	Mo.	P	BB	2
Gräftenhof	Fr.	S	BA	4
Graslitzer Str.	C	BF		
Grasmückenweg	Fr.	T	BB	3
Grasreinerstr.	Di.	Q	BC	8
Grawenhof	Di.	H	BI	8
Greifswalder Str.	Di.	E	BH	1
Greitenhuck	Mo.	A	BG	7
Greitenstieg	Mo.	O	BH	3
Grenzstr. (Kurt-Schumacher-Str. - Liebfrauenstr.)	Fr.	I	BD	7
Grenzstr. (Liebfrauenstr. - Ende)	Do.	I	BD	7
Grenzstr. (Wilhelminenstr. - Kurt-Schumacher-Str.)	Mo.	I	BD	7
Grenzstr. (98 - 104)	Mi.	L	BI	7
Grenzwinkel	Do.	M	BD	6
Gretchenweg	Fr.	F	BJ	7
Grieseplatz	Mi.	J	BH	1
Grillostr. (Funkenburg - Ende)	Do.	N	BD	7
Grillostr. (Breslauer Str. - Schalker Str.)	Fr.	N	BD	7
Grillostr. (Magdeburger Str. - Breslauer Str.)	Do.	N	BD	7
Grillostr. (Schalker Str. - Funkenburg)	Mo.	N	BD	7
Grillparzerstr.	Fr.	K	BB	5
Grimberger Allee	Mo.	E	BH	1
Grimbergstr.	Mo.	E	BH	1
Grimmstr.	Di.	C	BI	8
Grimmstr. (22 - 28)	Mo.	Q	BI	8
Grollmannstr.	Fr.	L	BH	9
Gronauer Str.	Mo.	T	BE	3
Große Hauwe	Mi.	H	BI	8
Große Sichel	Fr.	T	BB	3
Grothofsweg	Di.	N	BB	2
Grothusstr. (östlich BAB)	C	BD		
Grothusstr. (westlich BAB)	C	BD		
Grothusstr. (92)	Mi.	C	BD	
Grothusstr. (alle übrigen)	Di.	C	BD	
Grüner Weg	Di.	L	BC	2
Grünstr.	Di.	O	BH	1
Grütershof	Mo.	Q	BH	6
Gubener Str.	Mi.	Q	BI	6
Gudrunweg	Mi.	A	BJ	3
Günnigfelder Str.	Mi.	G	BC	9
Gustav-Bär-Platz	A	BJ		
Gustavstr.	Fr.	F	BJ	3
Gysenbergstr.	Mi.	I	BF	4

H				
Habichtsweg	Mo.	P	BG	1
Hackhorststr.	Di.	C	BD	8
Hafenbahnstr.	Mo.	S	BI	7
Hafenstr.	Mo.	S	BI	7
Hagebuttenstr.	Di.	R	BF	6
Hagemannshof	Di.	E	BH	1
Hagenbredde	Mo.	K	BB	2
Hagenstr.	Di.	D	BJ	2
Hahnenbachstr.	Fr.	C	BC	10



Haidekamp (Elsa-Brandström-Str. - Weidekamp)	Mi.	Q	BH	9
Haidekamp (Weidekamp - Ende)	Di.	Q	BH	9
Hainbuchen Str.	Do.	D	BD	1
Hakenstr.	Di.	R	BF	6
Haldenstr.	Do.	N	BD	1
Halfmannsweg	Mi.	Q	BC	9
Halterner Str.	Mo.	J	BG	3
Hammerschmidtstr.	Fr.	G	BH	6
Hamburger Str.	Mo.	E	BH	7
Händelstr.	Di.	L	BC	2
Hanhof	Do.	A	BE	3
Hanfstr.	Do.	A	BE	3
Hansastr.	Di.	L	BH	6
Hans-Böckler-Allee (Grothusstr. - BAB)	Fr.	C	BC	6
Hans-Böckler-Allee (Schwarzemühlenstr. - BAB)	Fr.	C	BC	10
Hans-Böckler-Allee (45, 47, 49)	Mo.	B	BI	10
Hansemannstr.	Di.	G	BC	8
Hans-Sachs-Str.	Di.	Q	BC	8
Hardenbergstr.	Do.	K	BE	3
Harpenstr.	Mo.	R	BA	5
Harthorststr.	Mi.	H	BI	6
Hartmannstr.	Mi.	L	BD	10
Haselbaum Str.	Do.	D	BD	1
Haselnußweg	Di.	R	BF	6
Hasenbaum	Di.	D	BF	4
Hasloher Weg	Mi.	P	BJ	5
Hasseler Str.	Mi.	A	BE	5
Hattinger Str.	Mi.	Q	BC	9
Haußstr.	Di.	C	BD	8
Haunerfeldstr.	Mi.	T	BA	10
Hauptstr.	Do.	G	BC	8
Hausfeld	Mi.	E	BA	10
Haus-Hamm-Str.	Fr.	M	BA	5
Haverkampstr.	Di.	J	BH	1
Haydnstr.	Di.	L	BC	10
Hechelstr.	Di.	A	BE	3
Heckenstr.	Mi.	A	BJ	3
Hedwigplatz	Di.	D	BF	4
Hedwigstr.	Do.	O	BB	2
Heegestr.	Mi.	K	BG	5
Hegemannsweg	Fr.	M	BA	5
Hegemannsweg (111 - 113)	Fr.	B	BD	5
Hegerothsweg	H	BA		
Heidelberger Str.	Do.	B	BC	9
Heidestr.	Mo.	A	BJ	7
Heihoffsweg	P	BE		
Heimat	Mo.	I	BG	2
Heimgarten	Do.	S	BD	7
Heinrich-Brandhoff-Str.	Fr.	B	BD	2
Heinrich-Heine-Str.	Mi.	R	BI	8
Heinrich-Lackmann-Str.	Mi.	H	BI	6
Heinrichplatz	Fr.	B	BH	8
Heinrichstr.	Mi.	E	BA	10
Heistr.	Do.	S	BF	



Horst-Gladbecker-Str. (0 - 21 + 25)
 Horstmarer Weg
 Hövelmannstr.
 Howeg
 Hubertushof
 Hubertusstr.
 Hüchtebrockstr.
 Hügelstr.
 Hügelstr. (2)
 Hugostr.
 Hugo-Vöge-Weg
 Hüller Mühle
 Hüller Str. (Florastr. - S-Bahn)
 Hüller Str. (Magdalenenstr. - S-Bahn)
 Hülser Str.
 Hülsmannstr.
 Hultschiner Str.
 Humboldtstr.
 Husemannstr.
 Hüssener Str.
 Hüttenstr.
 Hüttweg (1 - 3)
 Hüttweg (31 - Ende; 26 - Ende)
 Hüttwiese

Fr. C BD 6
 Mo. T BE 3
 Mi. Q BC 9
 Mo. A BJ 5
 Mo. S BI 7
 Mo. S BI 7
 Mi. F BE 5
 Di. R BF 6
 Di. R BD 6
 Mo. A BG 1
 Mi. G BD 2
 Mo. B BH 6
 Mo. B BH 6
 Mo. B BH 3
 Di. I BG 2
 Mo. S BI 7
 Fr. B BD 6
 Mi. Q BC 9
 Di. Q BC 8
 Do. B BD 9
 Fr. B BH 8
 Mi. I BD 7
 Mi. O BD 7
 I BD 7

I
 Ibbenbürener Str.
 Iburger Str.
 Idastr.
 Ihmenkampsweg
 Ilsegasse
 Ilsestr.
 Iltisweg
 Im Bahnwinkel
 Im Binsenkamp
 Im Bockenfeld
 Im Brömm
 Im Bühl
 Im Busche
 Im Duggenbusch
 Im Eichholz
 Im Eichkamp
 Im Emscherbruch (Ewaldstr. - Ende)
 Im Emscherbruch (Münsterstr. - Ewaldstr.)
 Im Föckingsfeld
 Im Gartenbruch
 Im Hirschwinkel
 Im Hufschmied
 Im Kämpchen
 Im Kerkenbusch (1 - 7; 2 - 12)
 Im Kerkenbusch (9 - Ende; 14 - Ende)
 Im Lindacker (1 - 16)
 Im Lindacker (17 - Ende)
 Im Lörenkamp
 Im Lössfeld
 Im Meldegang
 Im Mühlenfeld
 Im Neuen Kamp
 Im Quartiermeister
 Im Rocken
 Im Rosenhag
 Im Schlienkamp
 Im Sonnengarten
 Im Spaten
 Im Südfeld

Mo. E BE 3
 Mo. J BG 3
 Do. Q BD 1
 Do. S BF 4
 Di. D BF 4
 Di. L BF 6
 Mo. J BE 3
 Do. K BE 7
 Fr. T BB 3
 Do. A BE 5
 Di. P BB 1
 Mi. G BC 2
 Fr. L BH 9
 Di. I BG 2
 Do. K BE 7
 Mo. J BG 3
 Fr. T BG 3
 Mo. T BG 3
 Mi. E BA 10
 Mi. L BD 10
 Di. D BF 4
 Di. F BB 2
 Mo. B BH 6
 Do. G BC 8
 Do. B BC 8
 Mi. G BC 2
 Mi. G BC 9
 Do. G BC 8
 Fr. K BA 1
 Do. I BD 7
 Do. G BI 6
 Fr. C BD 6
 Mi. G BD 2
 Di. J BH 1
 Mi. Q BC 9
 Mo. K BJ 3
 Fr. K BA 1
 Mi. Q BH 9
 Mo. R BA 5

Im Südfeld (24 - 38; gerade Hausnr.)
 Im Sundern
 Im Waldquartier
 Im Winkel
 Imbuschstr.
 Immermannstr.
 In den Erlen
 In der Esch
 In der Heide
 In der Luchte
 In der Ruenhege
 Industriestr. (Auf dem Schollbruch - Grabbestr.)
 Industriestr. (Grabbestr. - Strickerstr.)
 Industriestr. (86a)
 Ingridstr.
 Innsbrucker Str.
 Insterburger Str.
 Irmgardstr.
 Isoldenstr.

Mi. L BD 5
 Fr. S BI 7
 Fr. K BA 1
 Mo. A BJ 7
 Di. G BC 10
 Mi. D BG 2
 Di. K BE 1
 Mi. G BC 9
 Do. D BD 1
 Fr. S BI 7
 Mo. R BA 5
 Do. R BI 8
 Mi. R BI 8
 Fr. B BD 8
 Do. Q BD 1
 Fr. C BD 6
 Mi. S BA 4
 Mo. L BH 6
 Fr. J BB 3

J
 Jägerfort
 Jägerstr.
 Jahnstr.
 Jakobstr.
 Jenbacher Str.
 Johannastr. (Zeche Nordstern - Düttingstr.)
 Johannastr. (Düttingstr. - Ende)
 Johanneshof
 Johannesstr.
 Johannes-Rau-Allee
 Johanniterstr.
 Johannstr.
 Johann-Strauß-Weg
 Josef-Breuckmann-Weg
 Josef-Sprenger-Weg
 Josef-Sprenger-Weg (4 - 6)
 Josefinenstr.
 Josefstr.
 Julius-Frisch-Str.
 Juliusweg
 Juliusweg (2 - 4)
 Junkerweg

Di. D BF 4
 Mi. J BH 1
 Di. H BI 8
 Mo. J BH 3
 Di. C BD 6
 Di. C BD 6
 Mo. J BG 3
 Do. G BH 8
 Mo. E BG 7
 Do. L BD 9
 Mo. A BJ 7
 Mo. L BC 2
 Di. K BE 1
 Mo. P BB 2
 Mo. G BD 2
 Mo. S BI 7
 Do. L BD 9
 Di. J BH 1
 Di. K BE 7
 Mo. G BD 7
 Mi. Q BC 9

K
 Kalthofstr.
 Kalverskampsweg
 Kämpershof
 Kampmannsweg
 Kampstr.
 Kanalstr.
 Kannenstr.
 Kanzlerstr.
 Kapellenstr.
 Karl-Arnold-Weg
 Karl-Meyer-Str.
 Karl-Schwesig-Str.
 Karlstr.
 Karnaper Str.
 Karolinenstr.
 Kärtener Ring (2 - 42)
 Kärtener Ring (alle übrigen)
 Katernberger Str.
 Katharinastr.
 Kattegatstr.
 Katzbachstr.
 Kaulbachstr.
 Kerkhofsweg

Mi. N BA 4
 Mo. G BD 5
 Mo. O BG 2
 Mo. P BE 5
 Do. C BF 5
 Di. E BH 3
 Mi. E BA 10
 Di. H BI 8
 Mo. S BI 7
 Mo. E BD 7
 Di. B BC 2
 K BJ 3
 N BA 4
 Mi. H BI 8
 Mi. R BC 10
 Di. R BF 6
 Di. C BF 6
 Fr. BD 10
 Fr. F BJ 7
 Mo. B BH 6
 Mo. E BG 3
 Mi. M BC 10
 Mi. P BJ 5

Kesselstr.
 Kettelerstr.
 Kiebitzstr.
 Kiefnerstr.
 Kieler Weg
 Kilianstr.
 Kilianstr. (3 - 19)
 Kirchhellenstr.
 Kirchstr. (42 - Ende; 57 - Ende)
 Kirchstr. (1 - 45; 2 - 40)
 Kirschblütenweg
 Kistenweg
 Klapheckenhof
 Klarastr.
 Kleine Bergstr.
 Kleine Emscherstr.
 Kleine Hauwe
 Kleine Hauwe (1 - 19; 2 - 10)
 Kleine Heidestr.
 Kleine Kolonie
 Kleine Sichel
 Kleine Str.
 Kleiner Bruch
 Kleiner Kamp
 Kleiststr.
 Kleiweg
 Klockenbrink
 Klosterstr.
 Klowerkamp
 Klowerkamp (1 - 13)
 Klusenkamp
 Knappenstr.
 Knappschaftshof
 Knappschaftsstr.
 Kneebuschstr.
 Knippinckstr.
 Koesfeld
 Kolberger Str.
 Kolbstr.
 Kolmarstr.
 Koloniestr.
 Königgrätzer Str.
 Königgrätzer Str. (33)
 Königsberger Str. (Franz-Bielefeld-Str. - Liboriusstr.)
 Königsberger Str. (Grenzstr. - Magdeburger Str.)
 Königstr.
 Königswiese
 Konradstr.
 Kopernikusstr.
 Koppelstr.
 Körnerstr.
 Kornkamp
 Kortmannstr.
 Kortmannstr. (17 - 41)
 Kösliner Str.
 Kostgenstr.
 Koststr.
 Krachtstr.
 Krähenbrinkstr.
 Krahwinkel
 Krammwinkel
 Kranefeldstr.
 Kraspotshöhe

Krayer Str.
 Krefelder Str.
 Kreuzstr.
 Kriemhildstr.
 Kriemhildstr. (8a - 8b)
 Kristensweg
 Krokuswinkel
 Kronenstr.
 Kronprinzenstr.
 Krummer Weg
 Kückelmannshof
 Kufsteiner Str.
 Kühlingsweg
 Kuhlmannsweg
 Küpershof
 Kupfergasse
 Küppersbuschstr.
 Kurfürstenstr.
 Kurt-Schumacher-Str. (281 - Ende; 284a)
 Kurt-Schumacher-Str. (1 - 15)
 Kurt-Schumacher-Str. (17 - 95; 2 - 86)
 Kurt-Schumacher-Str. (101 - 261; 100 - 198)
 Kurt-Schumacher-Str. (Florastr - Magdeburger Str., gerade Hausnr.)
 Kurt-Schumacher-Str. (Florastr - Magdeburger Str., ungerade Hausnr.; Am Schalcker Bahnhof - Alfrad-Zingler-Str.; 255; 281; 283; 284a; Emil-Zimmermann-Allee - Ende, ungerade Hausnr.)
 Kurt-Schumacher-Str. (95; 286, 382)
 Kurze Str.

L
 Laarmannshof
 Laarstr.
 Landecker Str.
 Landgrafenhof
 Landgrafenstr.
 Landschede
 Lanferbruchstr.
 Lange Str.
 Langemarckstr.
 Lärchenstr.
 Lasthausstr.
 Laurentiushöfe
 Laurentiusstr.
 Lazarettstr.
 Legdener Str.
 Lehenstr.
 Lehenstr. (113 - 135; ungerade Hausnr.)
 Leinshof
 Leinstr.
 Leipziger Str.
 Leithestr.
 Lembecker Str.
 Lemgoer Str.
 Lenastr.
 Lengericher Str.
 Lerckenshof
 Lerckenshof (2 - 5)
 Lessingstr.
 Liboriusstr. (Königstr. - Kurt-Schumacher-Str.)
 Liboriusstr. (Königstr. - Ruhrstr.)
 Liboriusstr. (Ruhrstr. - Ende)
 Liebfrauenstr. (Franz-Bielefeld-Str. - Ruhrstr.)
 Liebfrauenstr. (Grenzstr. - Grillostr.)
 Liegnitzer Str.
 Lilienthalstr.

Do. B BH 8
 Mi. Q BC 9
 Mo. A BG 1
 Do. O BB 2
 Mo. E BG 7
 Mo. C BF 5
 Mi. B BD 5
 Mo. A BJ 7
 Fr. B BC 8
 Fr. G BC 8
 Do. O BB 2
 Di. Q BH 9
 Di. H BI 7
 Mi. J BH 3
 R BF 5
 Mo. E BG 3
 Mi. H BI 8
 Mo. Q BI 8
 Do. D BD 1
 Mi. L BF 4
 Fr. T BB 3
 Mi. B BD 5
 Mo. B BC 2
 Di. R BF 6
 Mo. O BH 3
 Mo. J BG 6
 Mi. L BD 4
 Di. Q BC 8
 Do. S BF 4
 Mi. L BD 4
 Mo. E BG 3
 Do. L BD 9
 Fr. Q BC 9
 Do. Q BC 9
 Mo. E BG 3
 Mo. A BG 7
 Di. E BH 1
 Mo. E BG 3
 Di. L BH 9
 Mi. A BG 1
 Mi. F BG 5
 Mi. G BD 5
 Fr. S BD 7
 Do. S BD 7
 Mo. S BD 7
 Di. D BB 2
 Di. L BH 6
 Q BH 6
 Fr. H BA 5
 Do. K BE 3
 Mi. Q BC 9
 Mo. M BA 5
 Mi. L BD 5
 E BH 1
 Fr. C BF 5
 Di. C BD 6
 Mo. E BG 3
 Mi. L BD 5
 Di. Q BH 9
 Do. S BF 4
 Mi. H BI 8
 Mo. B BC 2

Mi. Q BC 9
 Di. P BE 1
 Do. T BG 3
 Fr. J BB 3
 Mo. G BD 3
 Do. P BE 1
 Fr. B BD 8
 Mo. J BH 3
 Mi. I BA 4
 Fr. F BE 3
 Mo. K BB 3
 Fr. C BD 6
 Do. S BF 4
 Mo. F BE 1
 Mo. B BH 6
 Fr. T BG 3
 Mi. R BC 10
 Mi. R BC 10
 N BG 4
 Mi. L BI 7
 S BD 7
 S BI 7
 Fr. S BI 7
 Mo. 7
 Mo. B BI 10
 Mi. R BC 10
 Mo. T BH 3
 Di. C BD 6
 Di. L BH 6
 Mo. L BH 6
 Mo. B BC 2
 Mo. R BF 5
 Do. O BB 3
 Mi. R BC 10
 Do. O BB 2
 Mo. K BB 3
 Mi. H BI 8
 Mi. H BI 8
 Mi. Q BC 9
 T BE 3
 Do. I BA 4
 Mi. L BD 4
 Mo. G BD 3
 Do. A BE 3
 Do. I BD 7
 Mi. Q BC 9
 Mo. L BD 3
 Di. P BE 1
 Mi. O BH 3
 Mo. E BE 3
 Di. C BD 8
 Mo. Q BI 8
 Do. K BE 3
 Mo. S BD 7
 Fr. S BD 7
 Do. S BD 7
 Do. S BD 7
 Mo. B BH 6
 Fr. M BC 10

Lindemannsweg
 Lindenhof
 Lindenhof (26 - 46; gerade Hausnr.)
 Lindenstr.
 Linnefantstr.
 Linnenbrinksweg
 Linnenkampshof
 Lippspringer Str.
 Lisztstr.
 Löchter
 Löchtergarten
 Lockhofstr.
 Lohfeldstr.
 Lohmannshof
 Lohmühlenstr.
 Löhstr.
 Lohwiese
 Lortzingstr.
 Lösterfeldweg
 Lothringer Str.
 Lübecker Str.
 Lucasstr.
 Luciagasse
 Lückshofstr.
 Lüdemannsweg
 Ludgeristr.
 Ludwig-Dürr-Weg
 Ludwig-Erhard-Str.
 Ludwig-Richter-Str.
 Ludwigstr.
 Luggendelle
 Luisenstr.
 Luitpoldstr. (Florastr. - Ende)
 Luitpoldstr. (Hauptstr. - Florastr.)
 Lüthgenstr.
 Lüttinghofallee
 Lüttinghofallee (1)
 Lüttinghofstr.
 Lüttinghofstr. (1a; 69; 115)
 Lüttkebergstr.
 Lützwstr.
 Luxemburger Str.

M
 Machensplatz
 Maelostr.
 Magdalenenstr.
 Magdeburger Str. (Berliner Brücke - Münchener Str.)
 Magdeburger Str. (Münchener Str. - Ende)
 Mährfeldstr.
 Malteserstr.
 Manfredstr.
 Mannesmannstr.
 Manusstr.
 Marbeckhof
 Marderweg
 Marferdingstr.
 Margarete-Haferkamp-Str.
 Marga-Kersten-Weg
 Margaretenhof
 Margaretenstr.
 Marie-Juchacz-Weg
 Marienburger Str.
 Marienfriedstr.
 Marienhof
 Marienstr.
 Marienweg
 Markenstr.
 Markgrafenhof
 Markgrafenstr.
 Märkische Str.
 Märkische Str. (58, 60)
 Marktstr.
 Markusstr.
 Marler Str. (Polsumer Str. - Ostring)
 Marler Str. (Ostring - Stadtgrenze)
 Marschallstr.
 Marthaweg
 Mathiasweg
 Mathildenweg
 Mausegatt
 Maximilianstr.
 Maybachstr.
 Mechtenbergstr.
 Meesekamp
 Mehringstr.
 Mehringstr. (18; 20)
 Meinberger Str.
 Meisenweg
 Meisterweg
 Melanchthonstr.
 Memeler Str.
 Mentzelstr.
 Meraner Weg
 Metelener Weg
 Metterkampstr. (Feldhauser Str. - Buddestr.)
 Metterkampstr. (Buddestr. - Ende)
 Metzter Str.
 Middelicher Str. (Cranger Str. - Alleestr.)
 Middelicher Str. (Alleestr. - Recklinghauser Str.)
 Middelicher Str. (244)
 Mietherweg
 Mindener Weg
 Mittelstr.
 Mittorpstr.
 Möckernhof
 Möckernstr.
 Möllerstr.
 Möllmannsweg
 Möntingplatz
 Möntingstr.
 Moorkampstr.
 Mörikestr.
 Moritzstr.
 Mozartstr.
 Mühlbachstr.
 Mühlenbruchstr. (1 - 24a)
 Mühlenbruchstr. (25 - Ende)
 Mühlendiek
 Mühlendiek (62; 62a)
 Mühlenstr.
 Mulvanenstr.
 Münchener Str.
 Munckelstr. (Overwegstr. - Krankenhaus)
 Munckelstr. (Ebertstr. - Overwegstr.)
 Munscheidstr.
 Münsterstr. (638)
 Münsterstr. (1 - 9; 2 - 68)

Straße heraussuchen – Leerung ins Kalendarium übertragen

Stellen Sie sich Ihren persönlichen Abfuhrkalender zusammen.

